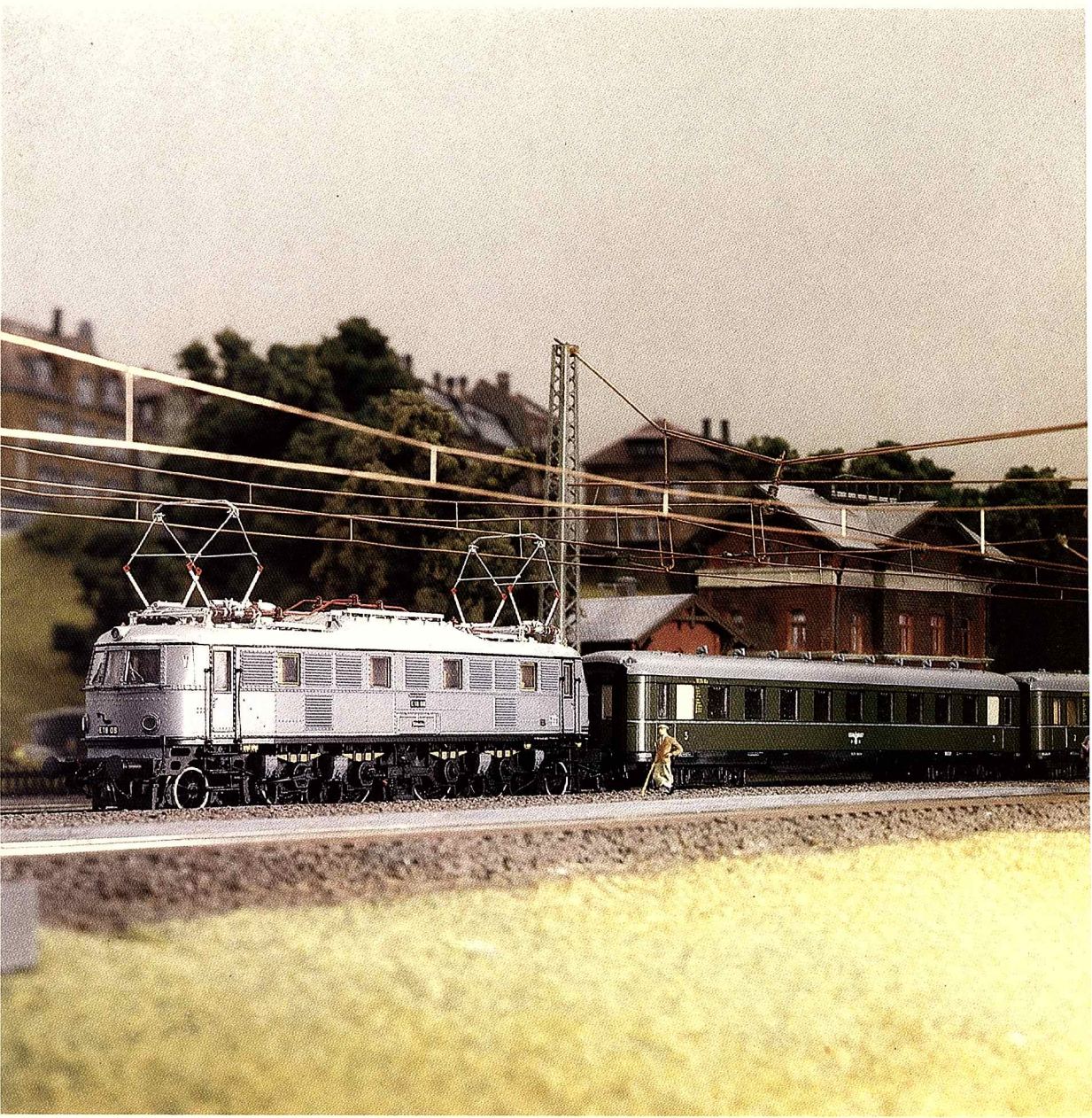
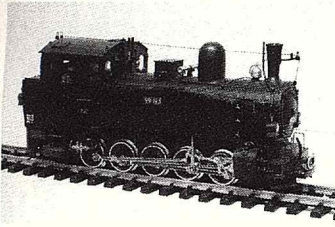


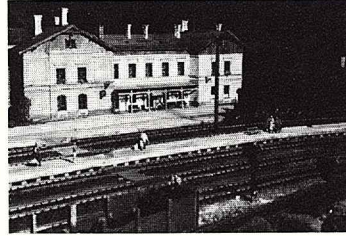
8/85 August • ISSN 0723-3841
37. Jahrgang DM/sFr 6,50
DIE FÜHRENDE DEUTSCHE MODELLBAHNZEITSCHRIFT

MIBA



**Seite 14**

Aktiv in den großen Spuren sind die Hersfelder Eisenbahnfreunde. Heute zeigen sie, wie man LGB-Lokomotiven variieren kann.

**Seite 26**

Gebäudemodelle nach alt-österreichischen Vorbildern baut Rudolf Lettner auf seiner H0-Anlage. Er verrät Tips zur Vorbildsuche und zur Anfertigung der Häuser.

MODELLBAHN-GRUNDLAGEN

Nicht nur für Fortgeschrittene:
Weichenbau von Anfang an (1) 48

MEINE ANLAGE

K. u. K.-Architektur in Miniatur:
Modellbahn unterm Doppeladler (Lettner, H0) 26

VEREINSANLAGE

Bahnhofs-Bahn: H0-Anlage des MEC Gütersloh 56

DIORAMENBAU

Kleine Werft am großen See 38
(H0-Diorama nach US-Vorbild)

MOTIV

29 Grad im Schatten 54

LESER-ARBEITEN

Schmalspur-Selbstbaumodelle in Nm 18
Farbenfrohe Dampfloks (H0), V 80 (N) 19

SELBSTBAU

Hersfelder Großbahn-Basteleien 14
Norddeutsche Bauernhäuser für die H0-Anlage 20
Wir bauen den Henschel-Wegmann-Gegenzug
(3. Teil): A4ü-35/54 mit Bauzeichnung 42
Normaluhr-Attrappen für die Modellbahn 66

NEUHEITEN

Omni-Muldenkippwagen von Gebauer in O 36
Wiking-Neuheiten 2. Lieferung 36
Matschke-Hauskatalog 36
Lokschilder in O, H0 und N von Falk 36
Haus-Wechsel-Licht-Modul von Behrens 36
E 18 08 von Reitz 36

PRÜFPROTOKOLL

ETA 150 in N von Kato 22

INTERNATIONALES

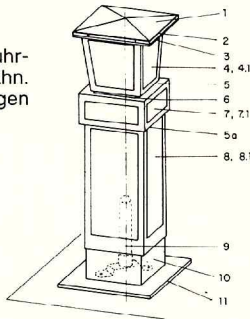
H0-Modelle aus der UdSSR 55

RUBRIKEN

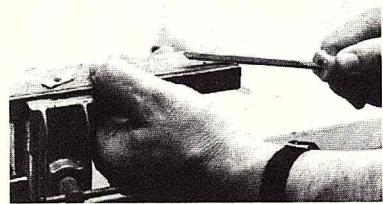
Zur Sache 11
Panorama 12
August-Marktspiegel 24
Leser-Diskussion 25
Termine 35
Neue Bücher 72
Impressum 73
MIBA intern 74

Seite 66

Lothar Weigel bastelt Normaluhr-Attrappen für die Modellbahn. Ausführliche Bauzeichnungen veranschaulichen das Prinzip.

**Seite 48**

Wie man H0-Weichen selbst bauen kann, zeigt Herbert Hanstein im ersten Teil seines Bauberichtes.



Titelbild: Nach zwei Dieselloks und zwei „Dampfern“ präsentieren wir heute die in den Ursprungszustand versetzte Jubiläums-Ellok E 18 08. Die bis ins kleinste Detail der Original-Maschine entsprechende H0-Lok ist ein von Reitz gesupertes Roco-Modell (S. 76), die Reichsbahn-Schürzenwagen kommen von Liliput; der Eisenbahnfreund im Habit der 30er Jahre ist eine Preiser-Figur. Fotografiert wurde die Szene von Uwe v. Werthern auf der Reichsbahn-Anlage im „Epochensaal“ des Nürnberger Verkehrsmuseums, dessen Mitarbeitern für ihr Entgegenkommen hier nochmals herzlich gedankt sei.